



【鑫期汇】有色周报0419：中东局势缓和，有色普涨；聚焦印尼矿业政策，沪镍领涨有色；周末中东局势再现“罗生门”

一、有色期货价格周统计

表1国内有色期货价格涨跌

项目	本期	上期	变化值	变化百分比
沪铜	102290	98440	3850	3.91%
沪铝	25520	24610	910	3.70%
铝合金	24040	23505	535	2.28%
氧化铝	2666	2641	25	0.95%
沪锌	24020	23615	405	1.72%
沪铅	16775	16630	145	0.87%
沪镍	143730	133010	10720	8.06%
不锈钢	15085	14465	620	4.29%
沪锡	390660	374790	15870	4.23%

数据来源：Wind、华鑫期货研究所 注：国内期货交易单位是元/吨

表2 LME和COMEX有色期价变化

项目	本期	上期	变化值	变化百分比
COMEX铜	6.0815	5.8680	0.2135	3.64%
LME铜	13347	12846	501.50	3.90%
LME铝	3565	3499	66.00	1.89%
LME锌	3446	3333	113.00	3.39%
LME铅	1962	1927	35.00	1.82%
LME镍	18117	17241	876.00	5.08%
LME锡	50486	47713	2,772.75	5.81%

数据来源：Wind、华鑫期货研究所 注：LME单位是美元/吨、COMEX铜单位是美元/磅



表3 上海交易所所有色库存周变化

项目	本周	上周	周度变化值	周度变化百分比
SHFE铜	240,456	266,484	-26,028	-9.77%
SHFE铝	478,354	474,332	4,022	0.85%
SHFE锌	146,080	144,927	1,153	0.80%
SHFE铅	60,952	56,511	4,441	7.86%
SHFE镍	67,843	66,042	1,801	2.73%
SHFE锡	8,238	8,515	-277	-3.25%

数据来源：Wind、华鑫期货研究所 注：国内交易所库存单位是吨

表4 LME和COMEX有色库存周变化

项目	本周	上周	周度变化值	周度变化百分比
LME铜	400225	392750	7475	1.90%
COMEX铜	594503	586507	7996	1.36%
LME铝	388850	399150	-10300	-2.58%
LME锌	112825	111925	900	0.80%
LME铅	274250	278225	-3975	-1.43%
LME镍	278184	281670	-3486	-1.24%
LME锡	8630	8600	30	0.35%

数据来源：Wind、华鑫期货研究所 注：LME库存单位是吨 COMEX库存单位是短吨

表5 内盘铜现货升贴水参考

项目	本周	上周	周度变化值
沪铜现货升贴水	5	40	-35
沪铝现货升贴水	-160	-70	-90
沪锌现货升贴水	-95	-75	-20
沪铅现货升贴水	-135	-140	5
沪镍现货升贴水	-1230	-1230	0
沪锡现货升贴水	1650	1850	-200

数据来源：Wind、华鑫期货研究所 注：单位是元/吨

表6 外盘铜现货升贴水

项目	本周	上周	周度变化值
LME铜 (0-3)	-65.08	-26.14	-38.94
LME铝 (0-3)	25.45	66.70	-41.25
LME锌 (0-3)	-3.19	-10.52	7.33
LME铅 (0-3)	-17.22	-34.24	17.02
LME镍 (0-3)	-208.50	-200.48	-8.02
LME锡 (0-3)	-209.00	-273.75	64.75

数据来源：Wind、华鑫期货研究所。 注：单位是美元/吨



表7 COMEX 铜基金净持仓

项目	2026/4/7	2026/3/31	周度变化值	周度变化百分比
COMEX铜基金净持仓	55109	40227	14882	37.00%

数据来源：Wind、华鑫期货研究所

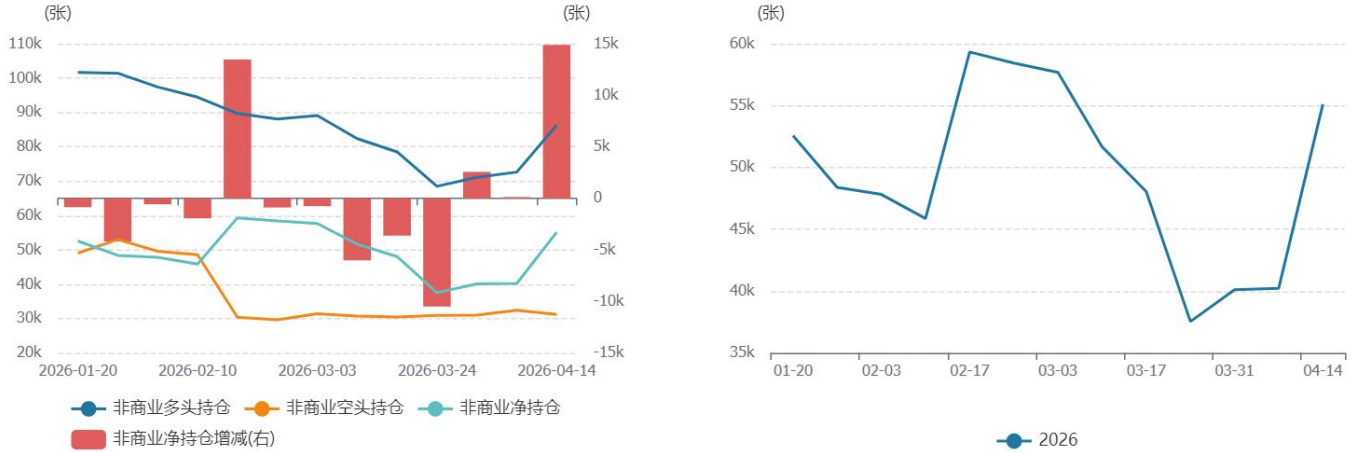


图1：COMEX基金净持仓 数据来源：Wind

二、汇率和利率

表8 汇率和利率

项目	本周	上周	周度变化值
离岸人民币	6.8165	6.8248	-0.0083
美元指数	98.2289	98.6997	-0.4708
美元兑日元	158.6170	159.3045	-0.6875
美10年债收益率	4.2600	4.3100	-0.0500

数据来源：Wind、华鑫期货研究所。

三、分析及展望

项目	本期	上期	变化值	变化百分比
沪铜	102290	98440	3850	3.91%
沪铝	25520	24610	910	3.70%
铝合金	24040	23505	535	2.28%
氧化铝	2666	2641	25	0.95%
沪锌	24020	23615	405	1.72%
沪铅	16775	16630	145	0.87%
沪镍	143730	133010	10720	8.06%
不锈钢	15085	14465	620	4.29%
沪锡	390660	374790	15870	4.23%

综述：



本周有色普涨，其中沪镍涨超8%，而铜价重返每吨10万之上。中东局势缓和，市场宏观情绪转暖，外围股市上涨，美股中的标普、纳斯达克指数和亚太股市中的日经指数均创下了历史新高，A股中的创业板指数也在近期持续创下十一年以来新高。

本周五，伊朗外长阿拉格齐在社交媒体发文称，鉴于黎巴嫩和以色列达成停火，在停火剩余期间，伊朗对所有商船开放霍尔木兹海峡，通行路线依照伊朗港口与海事组织公布的协调路线执行。美国总统特朗普随即在社交媒体发文证实：“伊朗刚刚宣布，霍尔木兹海峡已完全开放，可全面通行。”当晚美股三大指数和贵金属大涨，而国际原油大跌超10%，有色普涨。

本周六，伊朗伊斯兰革命卫队海军当地时间4月18日晚发布消息称，由于美国违反停火协议，未解除对伊朗船只和港口的封锁，因此霍尔木兹海峡从当晚起关闭，直至美国的封锁解除。伊朗警告所有位于波斯湾和阿曼湾的船只不得离开其停泊地，任何接近霍尔木兹海峡的行为都将视为与敌方合作，违规船只将成为打击目标。声明强调“美国总统关于霍尔木兹海峡和波斯湾的言论毫无可信度”。

1973年3月=100



图2: 美元指数 数据来源: Wind

【铜】

本周沪铜震荡向上，换月成主力合约的6月合约周五收盘102330，上涨3870，周涨幅3.93%，持仓总量增加5818手至51.7万手。

本周上期所铜库存减少超9%至240456吨，再创阶段新低。而LME铜和COMEX铜库存小增，最新LME现货对三个月贴水从上周的26.14美元/吨扩大至贴水65.08美元/吨。最新TC费用从上周负78美元/干吨扩大至79.77美元/干吨，再创新低。



中东局势缓和提振铜价，但周末局势有所反复，对下周一早盘的铜价或有影响，参考技术支撑99000-100000，参考阻力105000一线，即3月初美伊冲突发生前的价格区域。目前国内铜处于持续降库阶段，在外部环境缓和的背景下，铜价较易延续反弹走势。

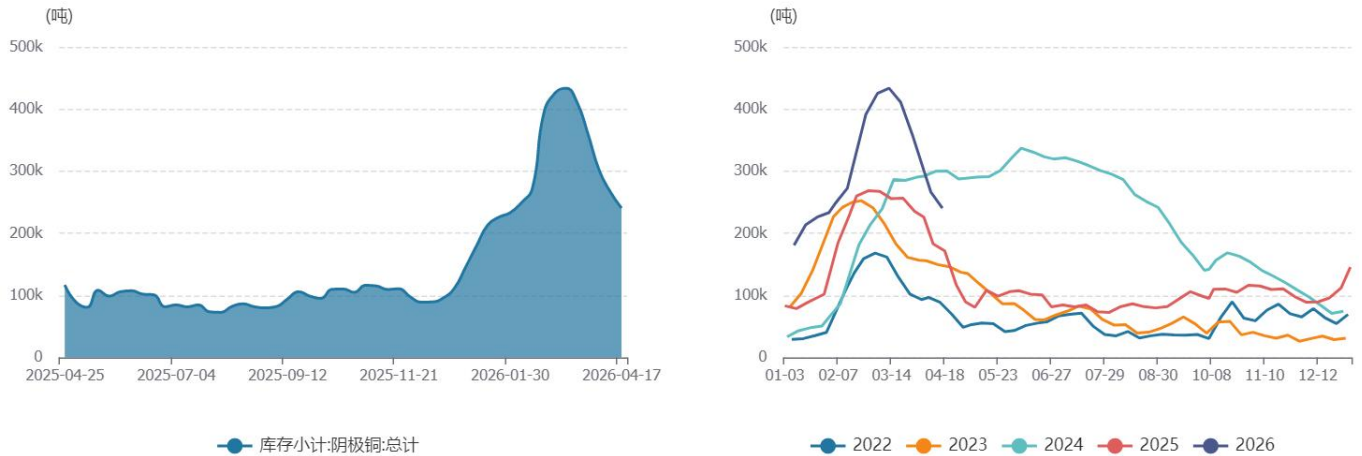
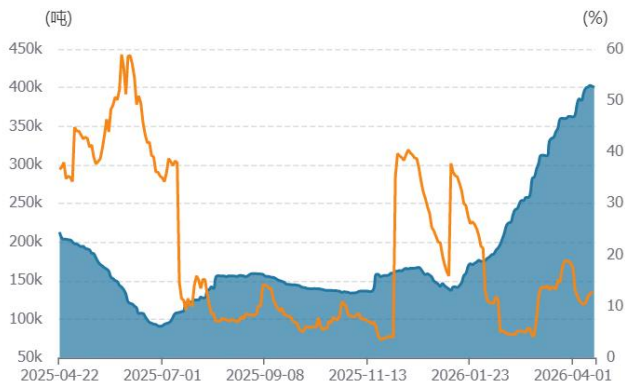


图3: SHFE铜库存 数据来源: Wind



图4: 国内铜社会库存 数据来源: MS

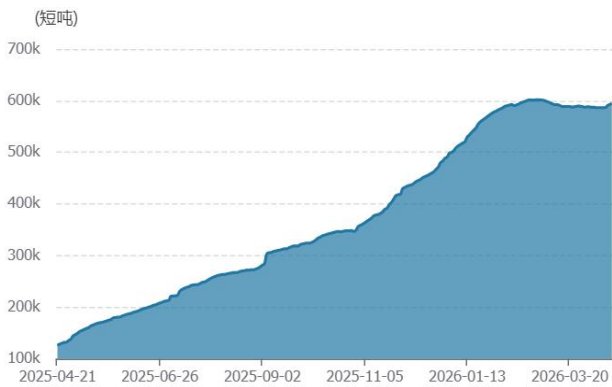


● 总库存:LME铜 ● 注销仓单占比(右)

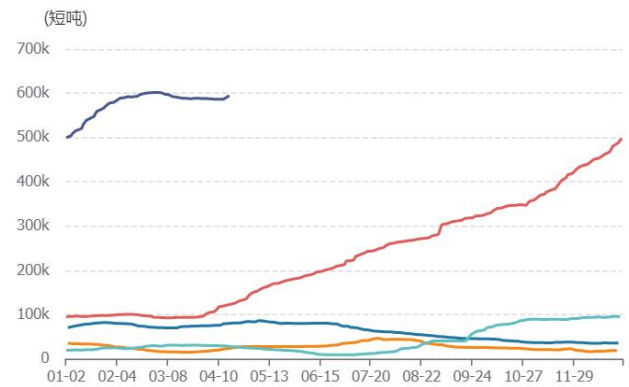


● 2022 ● 2023 ● 2024 ● 2025 ● 2026

图5: LME铜库存 数据来源: Wind



● COMEX:铜:库存



● 2022 ● 2023 ● 2024 ● 2025 ● 2026

图6: COMEX铜库存 数据来源: Wind



图7：铜精矿加工费TC 数据来源：Wind

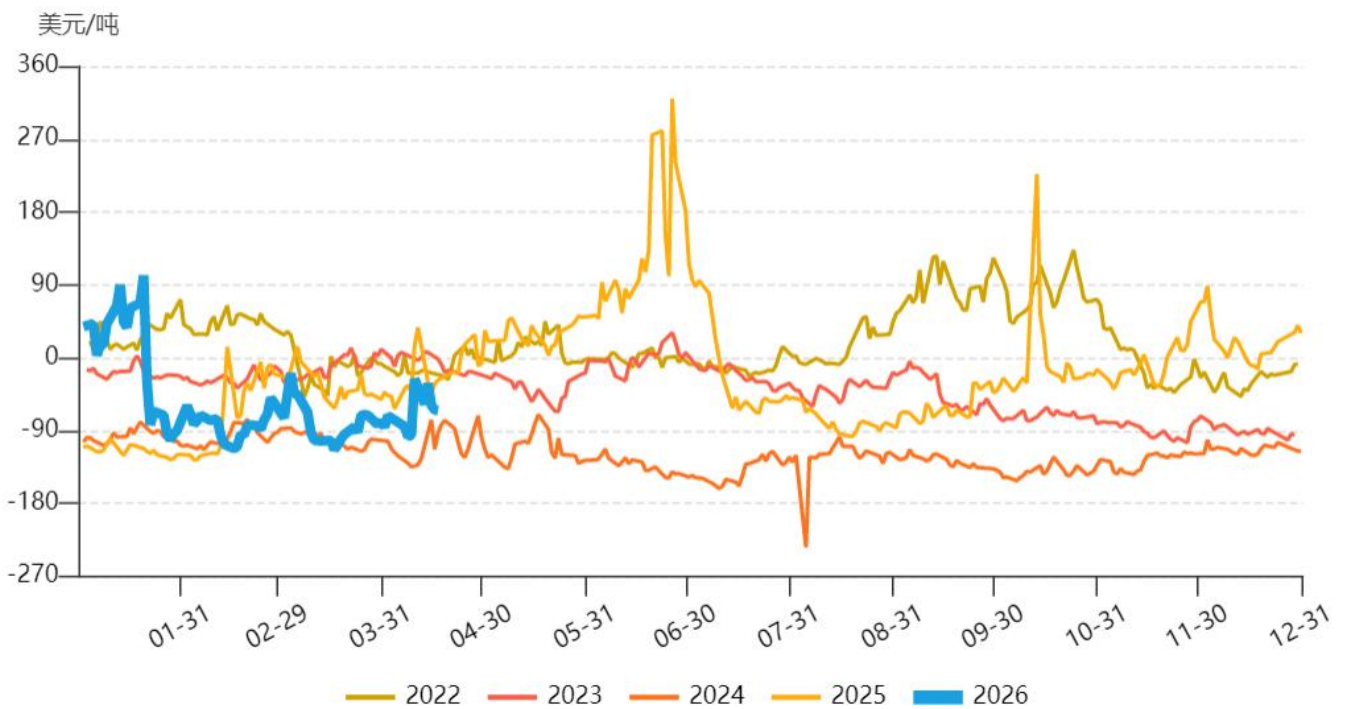


图8：LME铜（0-3） 数据来源：Wind

【铝】



本周铝延续强势，其中周四单日上涨700点，周五主力6月合约收25520，较上周上涨850，涨幅3.45%，持仓总量增加13.1万手至72.7万手，沪铝持仓从3月27日不足56万手增至周五72.7万手，增幅近30%，资金持续流入。

市场聚焦于中东产能收缩和国内产能受限，同时下游需求增量，LME库存持续下降等因素，目前铝价处于较强的上攻阶段，短期注意前高阻力，中期维持多头思路。



图9：SHFE铝库存 数据来源：Wind

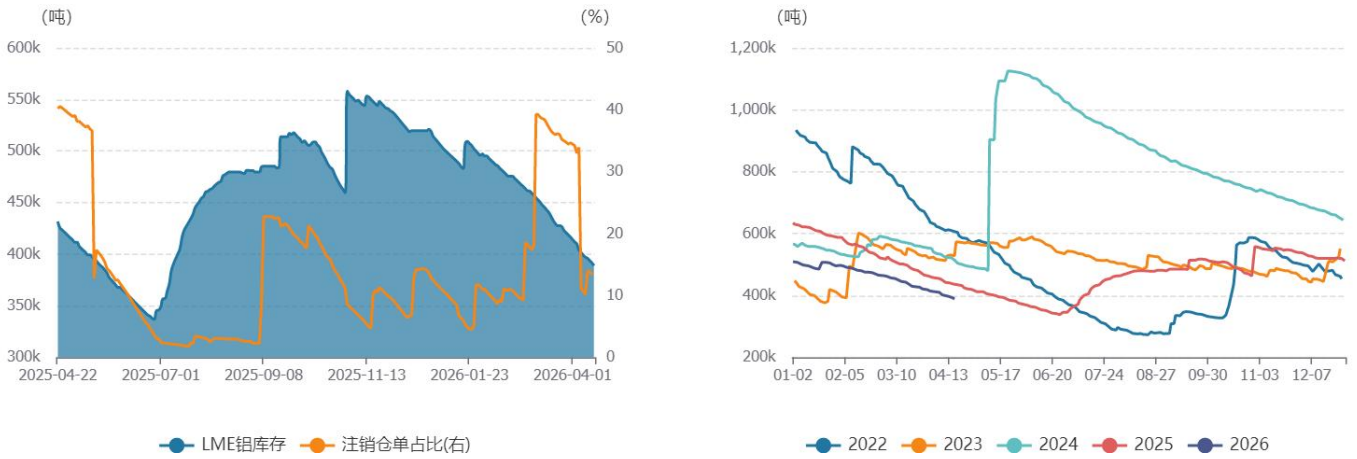


图10：LME铝库存 数据来源：Wind

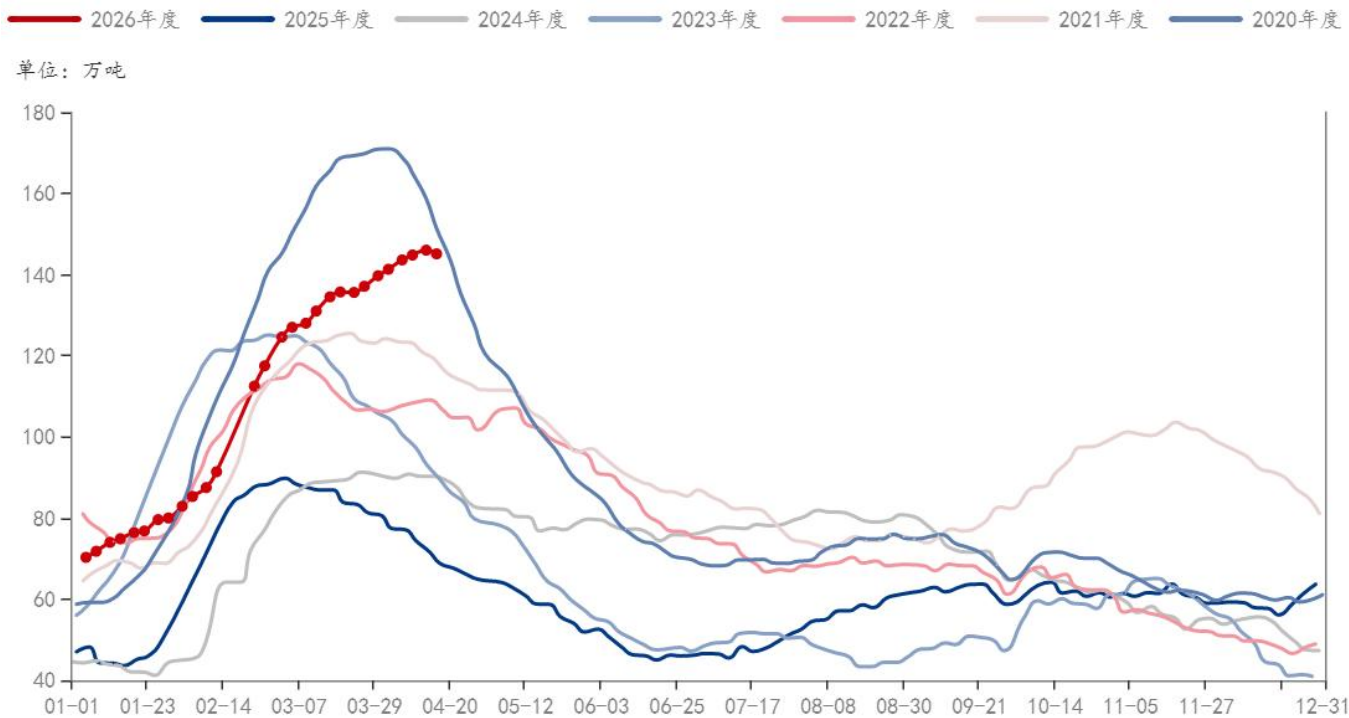


图11：国内铝社会库存 数据来源：MS

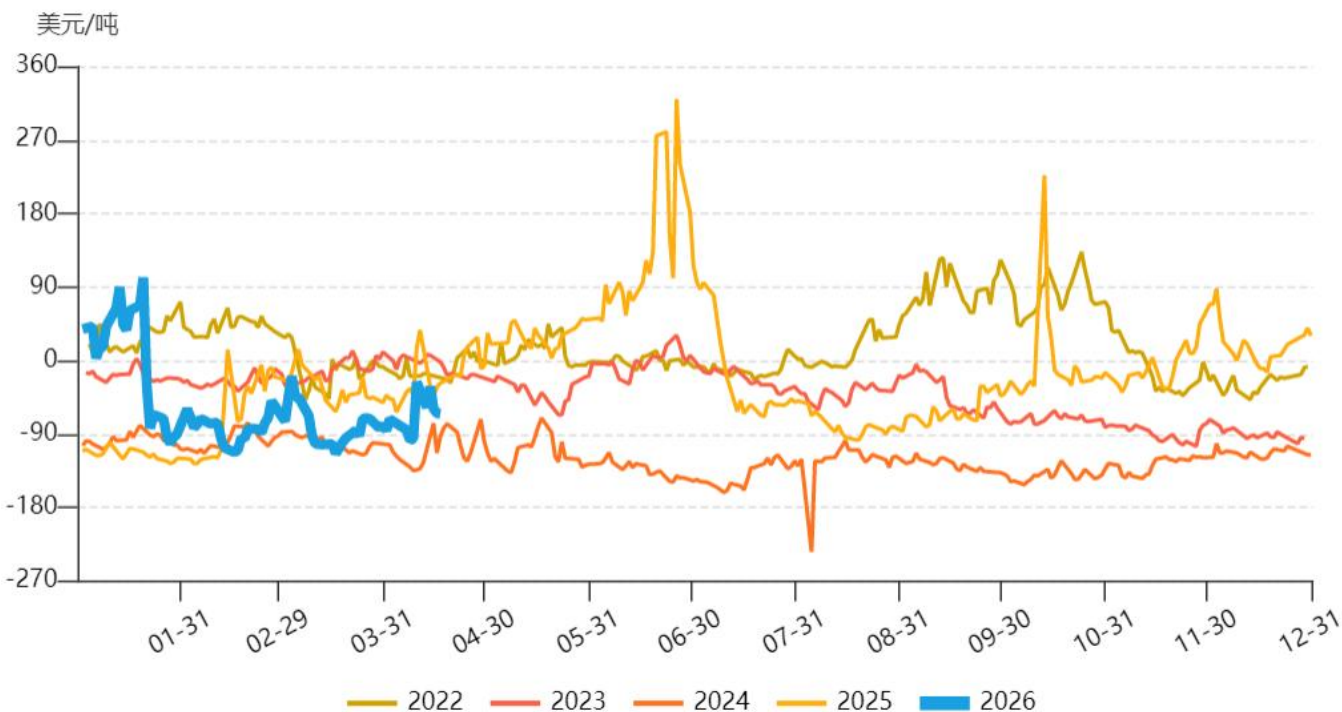


图12：LME铝（0-3） 数据来源：MS

【铅锌】



本周沪锌和沪铅联袂上涨，均创出了近期反弹新高。周五沪铅主力6月和沪锌6月主力分别收盘于16805和24070，较上周五上涨115和405，涨幅分别为0.69%和1.71%，两者持仓总量均有所恢复。



图13: SHFE铅库存 数据来源: Wind

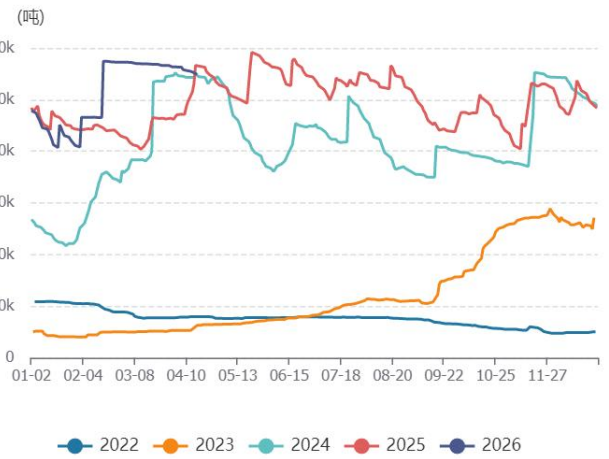
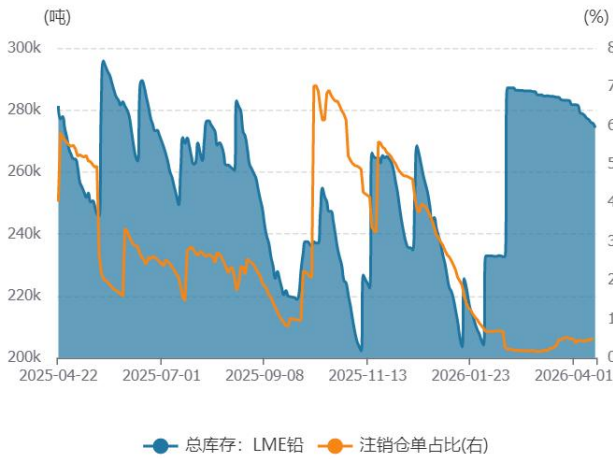


图14: LME铅库存 数据来源: Wind



图15: SHFE锌库存 数据来源: Wind

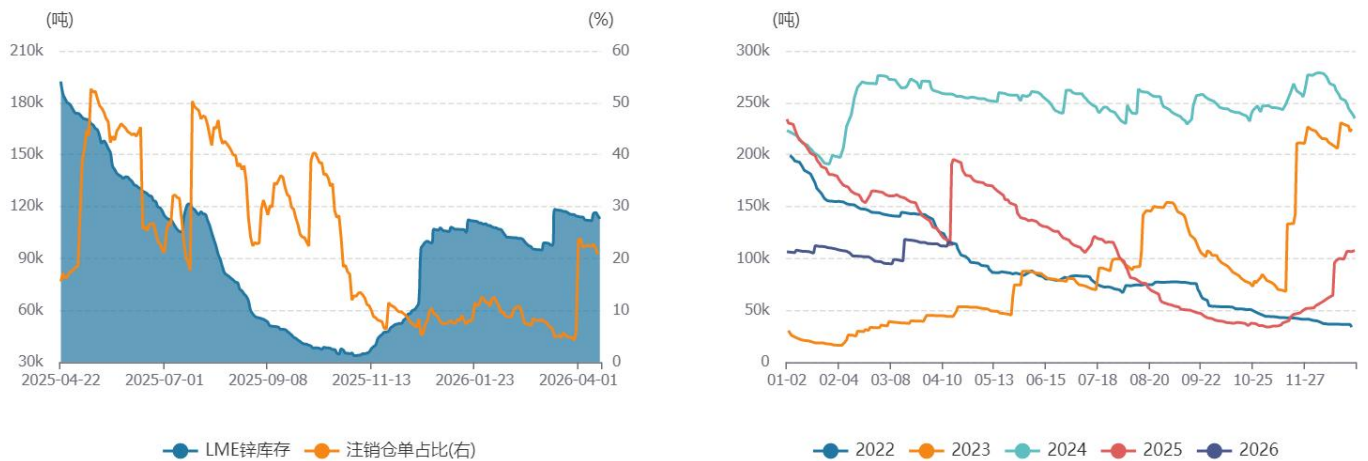


图16: LME锌库存 数据来源: Wind

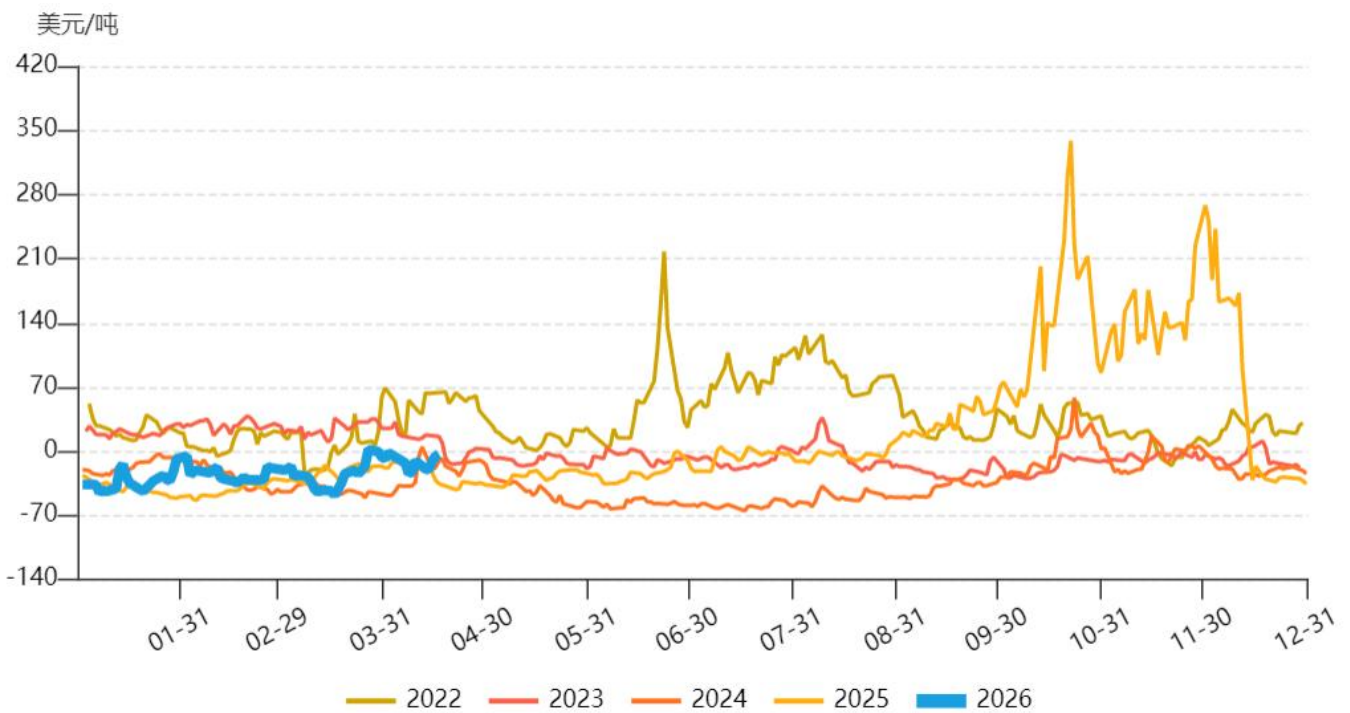


图17: LME锌(0-3) 数据来源: Wind

【镍锡】

本周沪镍领涨有色,周五主力6月合约收盘144240,涨10920,涨幅8.19%,持仓总量增加3.5万手以上至39.5万手。周五夜盘沪镍减仓回落。同期沪锡震荡回升,周末主力6月合约390660,上涨15870,涨幅4.23%,持仓总量小幅增加。



印尼发布2026年4月第二期金属矿物参考价（HMA），镍矿参考价16,933.57美元/吨，市场担忧印尼镍矿配额下调，供应趋紧预期升温。同时，需求如动力电池持续向好，5月锂电池排产预计达218.8GWh，环比+6%，本周资金持续流入，价格突破前期震荡区间。

而人工智能算力建设对锡的需求持续激发市场热情，本周美股中的费城半导体指数持续创下了历史新高，同时缅甸锡矿复产进度不及预期，国内锡矿供应偏紧。

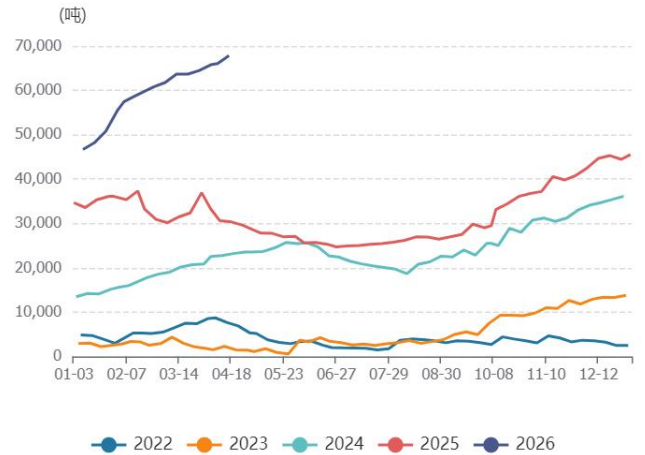
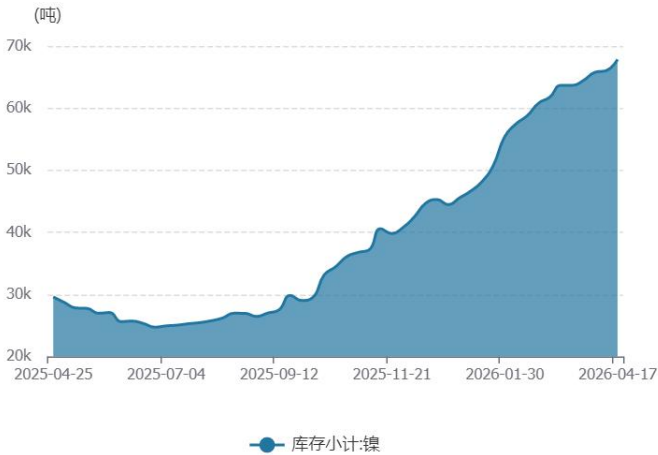


图18: SHFE镍库存 数据来源: Wind

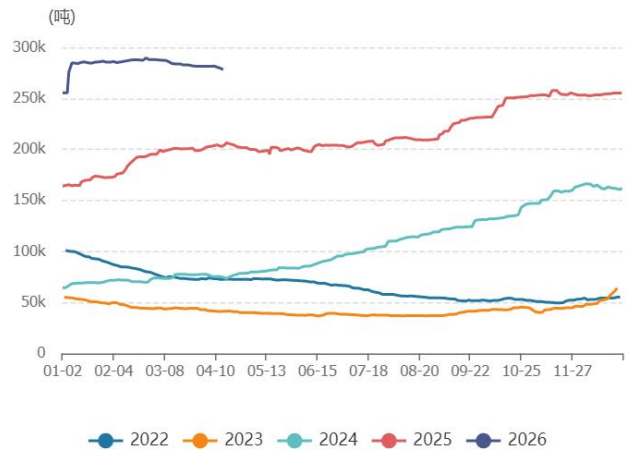


图19: LME镍库存 数据来源: Wind



图20: SHFE锡库存 数据来源: WIND

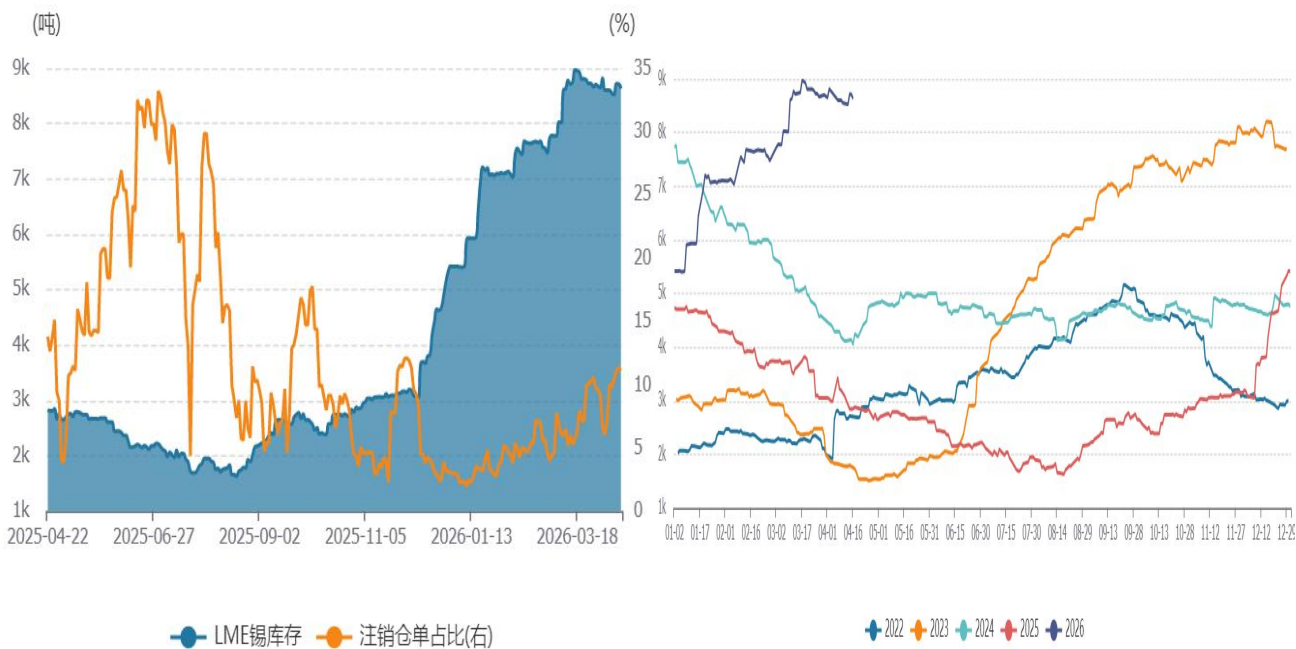


图21: LME锡库存 数据来源: WIND

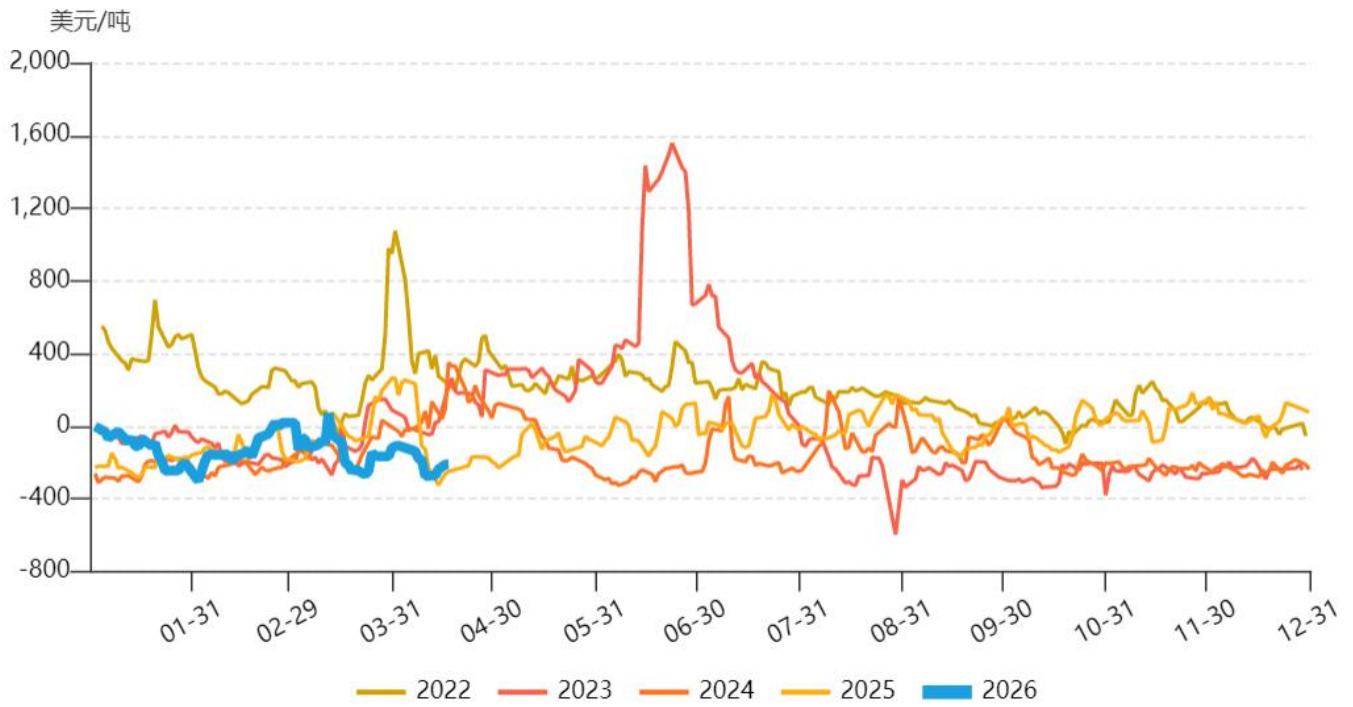


图22: LME锡(0-3) 数据来源: WIND



图23: 费城半导体指数 数据来源: WIND



四、注意事项

本文中的信息均来源于公开资料，华鑫期货研究所及相关研究人员力求准确可靠，但对这些信息的准确性及完整性不作任何保证。我们已力求文章内容客观、公正，但文章中的信息与所表达的观点不构成所述期货买卖的出价或询价的依据，该等信息、意见并未考虑到获取本文人员的具体投资目的、财务状况以及特定需求，在任何时候均不构成对任何人的个人推荐。对于依据或者使用本文所造成的一切后果，华鑫期货及其关联人员均不承担任何法律责任。

本文中的资料、意见、预测均只反映文章初次发布时的判断，可能会随时调整。该等意见、评估及预测无需通知即可随时更改。华鑫期货没有将此意见及建议向文章所有接收者进行更新的义务。本文仅供内部参考交流使用，不构成投资建议。如未经授权，私自转载或转发本文，所引起的一切后果及法律责任由私自转载或转发者承担。华鑫期货将保留随时追究其法律责任的权利。

华鑫期货研究所立足诚信和专业，秉承“高效研究创造价值”的理念，深谙“见微知著臻于至善”的投研内核，并基于宏观、产业、市场风偏和估值构建“四维一体”决策模型，助力各类客户包括产业型客户和交易型客户的成长。

章孜海

期货从业资格：F03117293

投资咨询资格：Z0019353

邮箱：zhangzh@shhxqh.com

华鑫期货有限公司

地址：上海市徐汇区云锦路277号9F、10F（电梯楼层10F、11F）

邮编：200000

电话：400-186-882



华鑫期货



华鑫研究

